


SVENSKA
PRO



TACK

för att du har valt ett spabad från Svenska Bad AB.

Läs noga igenom manualen och spara den för framtida bruk.

Innehållsförteckning

Viktigt inför uppstarten	3
Spabad utrustade med brominator (in clear)	5
Skötselråd	6
Vattenskötsel	7
Blue Connect	11
Kontrollpanel in.k500 för Viken, Källan och Fjorden	13
Vattentemperatur	14
Inställningar	14
Vattenvård	15
Underhåll	16
Datum och tid	18
Knappinställningar	18
In.clear (spabad utrustade med brominator)	20
WiFi (in touch 2)	21
Ljud Svenskabad	21
Kontroll av jetstrålarna i Viken, Källan och Fjorden	22
Tekniska data Viken	23
Tekniska data Källan	23
Tekniska data Fjorden	24
Kontrollpanel in.k800 för Forsen och Floden	25
Vattentemperatur	27
Inställningar	27
Vattenvård	28
Underhåll	29
Datum och tid	31
Knappinställningar	31
In.clear (spabad utrustade med brominator)	33
WiFi (in touch 2)	35
Ljud Gecko	37
Ljud Svenskabad	37
Kontroll av jetstrålarna i Forsen och Floden	38
Tekniska data Forsen	39
Tekniska data Floden	39
Grundläggande riktlinjer för installation och konfiguration	40
Garanti	41

Viktigt inför uppstarten

Förberedelser

Spabadet ska stå på ett stabilt och jämnt underlag, så som grus eller makadambädd. Ovanpå detta placeras exempelvis markisolerings skivor som spabadet ska stå på.

Om spabadet ska sänkas ner i ett altangolv eller på något sätt gävas ner, måste en inspektionslucka om minst 80 cm lämnas på samma sida som manöverpanelen.

Detta för att en serviceman ska kunna komma åt maskinrummet om det skulle behövas.

Även övriga sidor ska en serviceman kunna komma åt vid behov.

Om spabadet byggs in i trall eller liknande så är det ägarens ansvar att se till att spabadet är åtkomligt för serviceman.

Koppla på strömmen

Observera!

All inkoppling av el skall utföras av behörig elektriker.

Elanslutningen är 3-fas 16 ampere.

Man bör ha en separat jordfelsbrytare till spabadet i det utvändiga proppskåpet på huset.

Arbetsbrytare skall installeras synlig och tillgänglig för serviceman.

Kopplingsschema finns på insidan av locket till elektronikboxen.

Förberedelser före uppstart

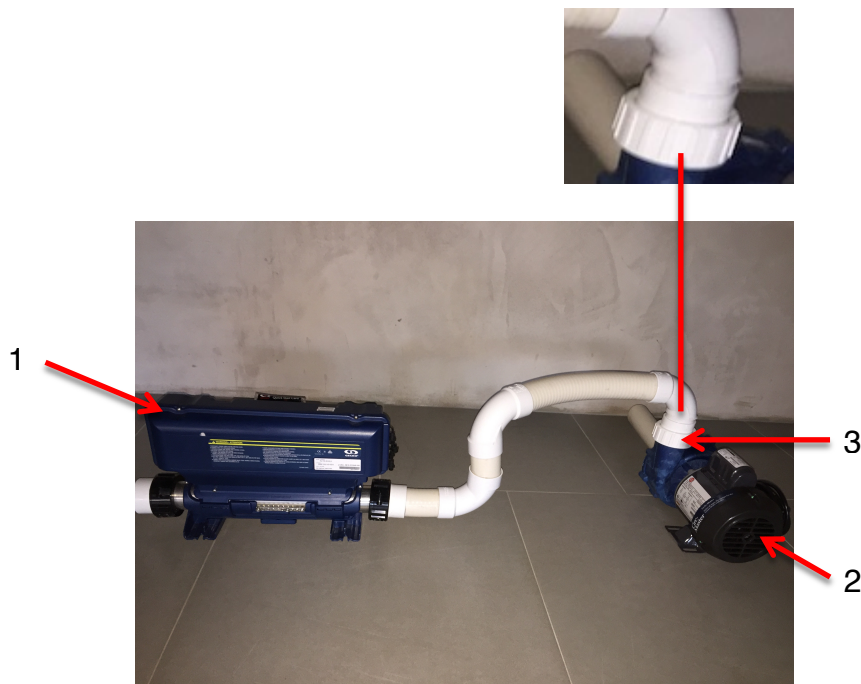
- Plocka ur filtret/filtren ur filterhållaren.
- Fyll karet med vatten genom hålet i filterbehållaren upp till 1 cm från underkanten av nackkuddarna.
- Avlägsna skyddsplasten på filtren innan de sätts tillbaka på plats i filterbehållaren.

Uppstart

Styrenheten är standardkonfigurerad från fabriken. När karet strömsätts startar automatiskt en konfigurationssekvens där systemet själv känner av statusen på de ingående elektriska delarna, detta tar 4-5 minuter.

När detta är klart, kör jetstrålarna i några minuter. Se respektive instruktion för kontrollpanelen.

Ett möjligt problem som kan uppstå när karet fylls är luftfickor i systemet gör att de inte fungerar alls. Pumpen kan inte konfigureras när detta händer och därför körs den utan att något vatten pumpas igenom systemet.



1. Elektronikbox
2. Pump
3. Snabbkoppling

Bakom servicepanelen finns ovanstående komponenter men kan vara olika placerade beroende på vilket spabad de sitter i. Det viktiga är dock att hitta rörledningen från elektronikboxen till pumpen och sedan lossa snabbkopplingen på pumpen, se beskrivning nedan.

1. Ta bort servicepanelen till pumpområdet. Servicepanelen sitter på samma sida som manöverpanelen och är fäst med skruv eller kardborre.
2. Skruva loss snabbkopplingen (3) försiktigt upp på pumpen och släpp ut luften.
3. När vattnet börjar rinna ut vid snabbkopplingen dra åt den igen.
4. Starta pumpen igen och när den gått i några sekunder börjar den pumpa vatten som den ska.

5. Detta kan få göras flera gånger innan all luft är borta. Om det ändå inte fungerar kontakta Svenska Badrumsinredningar för support och råd.

det i karet. Låt stå i 5h och upprepa därefter proceduren.

Testa vattenvärden

Börja nu med att testa vattenvärdena med hjälp av teststickorna. Testa alltid pH-värdet och desinfektionsvärdet dvs. klor, brom eller aktivt syre beroende på vilken desinfektionsmetod som används samt alkaniteten. Se vidare under avsnittet Vattenskötsel.

Vattenmängd i respektive kar

Viken 1300 l vatten

Fjorden 1365 l vatten

Källan 1365 l vatten

Floden 1650 l vatten

Forsen 1650 l vatten

Spabad utrustade med brominator (in clear)

En brominator finns monterad i spabadet och denna utrustning genererar fritt brom i spabadsvattnet.

För att kunna göra det behövs en viss koncentration av Brom Salt i vattnet som med hjälp av generatoren omvandlas till bromjoner. De genererade bromjonerna desinficerar spabadsvattnet.

Uppstart av spabad utrustade med brominator (in clear)

Börja med att tillföra Spa Kalkstabilisator.

Observera!

Denna procedur ska utföras vid den första vattenpåfyllningen och sedan vid varje vattenbyte.

För att få rätt mängd kalkstabilisator/liter vatten, börja med att mäta vattnets hårdhet (150 - 250 mg/l (ppm)) med test-sticka om denna är försedd med vattnets hårdhetsvärde. Om teststickorna saknar hårdhetsvärde kontrollera med den kommunala vattenförsörjningsenheten som kan ge upplysning om detta. Dosera sedan efter tabellen på burken.

Håll i kalkstabilisatorn. Låt karet stå i 12h. Efter det rengör filter.

Bromsalt dela på 2 (dosering se etikett på burken). Håll ljummet vatten i en hink och lös upp bromsaltet, när det är upplöst håll

Skötselråd

Rengöring

Använd originalfilter för att hålla vattnet rent i spabadet. Smuts tas bort mekaniskt och kemikalier blandas i vattnet under kontinuerlig återcirkulation. I alla våra spabad används en pump och ett filter för det här syftet. Filtret tar bort smuts i vattnet eller på vattenytan. Om det blir partiklar kvar i karetets botten som inte systemet klarar av att ta hand om måste dessa avlägsnas manuellt, t.ex. med en skräpsug.

Låt inte spabadet stå i direkt solljus utan vatten i eller spalocket på eftersom exponering för direkt solljus kan skada karetets material.

Använd spalocket när spabadet inte används, oavsett om karet är tomt eller fullt. Försök att skydda spabadet mot regn och snö, och bygg om så är möjligt ett uterum för spabadet, alternativt använd ett skyddstäck.

Filter

Filter/filtren sitter lätt åtkomligt bakom luckan i karet. Stäng alltid av pumpen när filtret/filtren tas bort. Sätt alltid spabadet i Standby/Viloläge. Se under Kontrollpanel. Kontrollera noga att inga föremål åker ned i utsuget. Det kan fastna och skada pumpen samt stoppa flödet. Filtret/filtren ska rengöras ungefär varannan vecka. Använd en trädgårdsslang med ett reglerbart munstycke för hårdare stråle.

Observera!

Använd inte högtryckstvätt, det kan skada filtermaterialet.

Spola först bort alla partiklar och skräp som samlats mellan vecken. För strålen uppifrån och ned över hela filtret.

Spreja filtret med en filterrengörare från topp till botten. Låt filtret ligga i en hink med vatten i ca 30 min och skölj sedan av filtret med hjälp av trädgårdsslangen.

Montera tillbaka filtret/filtren i karet. Byt ut filtren efter ett år.

Rörsystem

Rörsystemet i spabadet behöver rengöras regelbundet för att förhindra bakterietillväxt i den beläggning som bildas i rören. Beläggning i rören försämrar även spabadets funktioner.

Använd ”Pipecleaner” och rengör rören precis innan varje vattenbyte som görs efter 3 till 4 månader. Se mer information i avsnittet Vattenskötsel.

Tömning och vattenbyte

Vid normal användning måste vattnet bytas var 3-4:e månad. Det kan behövas göras oftare. Före tömning ska strömmen brytas. Anslut en trädgårdsslang till tömningsventilen och öppna ventilen. Allt vatten försvinner inte vid tömning utan det sista måste avlägsnas med våtdammsugare eller hink och trasa. Återfyll spabadet direkt efter tömning

Tömning av vatten

1. Bryt strömmen till spabadet (huvudströmbrytare).
2. Lossa locket på avtappningskranen. Den sitter på utsidan av karet, längst ned på ena sidan.
3. Stoppa in fingret och vrid ett halvt varv motsols.
4. Dra ut röret och tryck in det en liten bit så öppnas flödet.

Bästa sättet att tömma karet är att använda en dränkbar pump.

Avstängning under vintern

Observera!

Spabadet ska inte tömmas eller stängas under vintern. Det är alltid risk för att rörsystemet fryser eftersom det är svårt att fullständigt dränera ut spabadets omfattande rörsystem.



SVENSKA PRO

Spabadet är byggt för att användas utomhus vintertid.

Vid vattenbyte vintertid är det viktigt att återfylla nytt vatten direkt efter tömning. Undvik vattenbyte vid sträng kyla.

Vattenskötsel

Det är skönt att bada men för att man ska kunna slappna av måste vattnet vara hygieniskt och fräscht. Höga temperaturer och intensiva vattenrörelser ställer stora krav på skötseln för att vattnet ska klara av att hålla en god hygien samt hållas fritt från smuts och bakterier. Även spabadet och dess komponenter så som rörsystemet behöver skötas om. Detta avsnitt förklarar spabadets vattenskötsel samt ger praktiska tips för regelbunden vattenvård.

Svenska Badrumsinredningar rekommenderar användning av Chemoforms eller Aqua Finesse produkter vid all skötsel och rengöring av våra spabad. Produkterna beställer du via vår kundtjänst.

Observera!

Vattenskötsel är mycket viktigt och det åligger alltid dig som användare att sköta vattenvården regelbundet. Kontrollera vattenvårderna minst en gång i veckan och använd nedanstående tips och råd för att få en bra kontroll över spabadets vård och skötsel.

Generella skötselråd

- Börja med skötseln av ditt spabad så snart vattnet är påfyllt.
- Tänk på att alla doseringsanvisningar är medelvärden som eventuellt måste anpassas något till de uppmätta värdena som just du har.
- Vi rekommenderar att vattnet byts ut ungefär var 3:e till 4:e månad.
- Rengör rören varje gång du byter vatten.

Observera!

Blanda aldrig kemikalierna, det kan leda till kraftiga reaktioner eller avge farliga gaser. Väl utspädd i spabadet kan produkten kombineras med andra kemikalier. De ska dock inte tillsättas samtidigt

Snabbguide

	<i>Idealvärde</i>	<i>Justera med</i>
pH-värdet	7,0 - 7,4	DELPHIN SPA pH Plus DELPHIN SPA pH Minus
Alkanitetsvärdet	80 - 120 mg/l (ppm)	DELPHIN SPA Alkalinity Up
Hårdhetsgrad	150 -250 mg/l (ppm)	DELPHIN SPA Hardness Up DELPHIN SPA Kalkstabilisator
Klor	1,0 - 3,0 mg/l (ppm)	DELPHIN SPA Klor* DELPHIN SPA Quick Tabs 20g* DELPHIN SPA Klor Tabs 20g*
Aktivt syre	5,0 - 8,0 mg/l (ppm) (2 timmar efter dosering)	DELPHIN SPA Shock* DELPHIN SPA Shock Tabs 20g*
Brom	2,0 - 3,0 mg/l (ppm)	DELPHIN SPA Brom Tabs 20g*

* Använd biocider på ett säkert sätt. Läs alltid etiketten och produktinformationen före användning.

Testa vattenvärden

Skötseln av spabadsvattnet börjar med test av vattenvärdena. De uppmätta värdena ger en vägvisning om vad som behöver göras. Testa alltid pH-värdet och alkalinitetsvärdet. När dessa värden är korrekta testa desinfektionsvärdet, dvs. klor, brom eller aktivt syrevärdet beroende på vilken desinfektion som används. Hur ofta man måste testa beror på hur ofta spabadet används. Vi rekommenderar dock att testa vattenvärdena i spabadet minst en gång i veckan.

Observera!

Har du alltför höga klorvärden (över 6 mg/l) syns färgutslagen endast i några sekunder innan de bleknar. Om du misstänker att du har alltför höga klorvärden eller upptäcker att färgen bleknar,

gör följande: Späd koncentrationen med mer tillsatt vatten och testa igen. Om du får ett färgutslag nu är dina klorvärden alltför höga för att bada. Vänta tills dess att klorvärdena har gått ner eller använd DELPHIN AntiKlor.

pH-värdet

Rätt pH-värde är grundläggande för en bra vattenkvalité. Därför är det absolut nödvändigt att ställa in pH-värdet så att det ligger inom idealområdet 7,0 – 7,4. pH-värdet påverkar samtliga vattenvärden.

Justering av pH-värdet

Börja med att justera pH-värdet i ditt spabadsvatten.

- Är pH-värdet över 7,4 sänks det med DELPHIN SPA pH Minus.
- Är pH-värdet under 7,0 höjs det med DELPHIN SPA pH Plus.

Observera!

Ett kraftigt växlande pH-värde, kan bero på ett lågt alkalinitetsvärde.

Alkalinitet

Speciellt i spabad kan det vara svårt att ställa in korrekt pH-värde och pH-värdet kan också variera mycket kraftigt när man tillsätter ett pH-korrekturmedel. För det mesta är ett för lågt alkalinitetsvärde orsaken till de stora variationerna i pH-värdet.



SVENSKA PRO

Genom att höja alkaliniteten med DELPHIN SPA Alkalinity Up stabiliseras pH-värdet vilket underlättar inställningen av pH-värdet. Det optimala alkalinitetsvärdet ligger mellan 80 – 120 mg/l.

Hårdhet

Den ideala totala hårdheten är 150 – 250 mg/l. Vatten med en mycket låg hårdhetsgrad kan vara mycket aggressivt. Metalldeklar korroderar och ytan kan angripas. Vattnets hårdhet bestäms huvudsakligen av mineraler i form av kalcium och magnesium. DELPHIN SPA Hardness Up tillför kalcium i vattnet och höjer på så vis hårdhetsgraden och garanterar en jämn hårdhetsnivå i vattnet.

Om vattnet är hårt finns risk för kalkutfällningar samt att vattnet i spabadet kan bli grumligt och missfärgat. Kalk och metalljoner förekommer i vanliga fall i löst tillstånd i vattnet, men om vattnet är för hårt kan det leda till avlagringar på väggar samt i filtret. DELPHIN SPA Kalkstabilisator sänker vattnets hårdhet och förhindrar på så vis utfällningar och avlagringar.

Desinfektion

För att motverka att bakterier förökar sig måste man desinficera spabadsvattnet på ett varaktigt vis och ta död på mikroorganismer. Desinfektionen görs med olika metoder som är baserade på klor, aktivt syre eller brom.

Desinfektion baserad på klor

Idealiskt klor-värde: 1,0 - 3,0 mg/l (ppm)

Vid en desinfektion på klorbasis bör klorhalten alltid ligga inom området 1,0 – 3,0 mg/l (ppm). Här används DELPHIN Spa Klor* eller DELPHIN SPA Quick Tabs 20g*. DELPHIN Spa Klor Tabs 20g* är perfekt för spabadet som inte är i bruk regelbundet (bevarar en viss desinfektion en längre tid i spabadet).

Vid nypåfyllning eller vattenbyte genomförs alltid en chockklorering. Likaså genomförs en chockklorering om vattnet blir grumligt, färgat eller luktar.

Chockklorering betyder att man tillför en högre klordosering.

På det viset får man en mer genomgripande rengöring. Det är nödvändigt att regelbundet säkerställa att varken smuts eller mikroorganismer byggs upp i vattnet.

DELPHIN OxiBooster* är en unik kombination av klor och aktivt syre för en mycket effektiv chockbehandling. Klorvärdet höjs snabbt och desinficerar spabadsvattnet. Värdet sjunker även snabbare än vid vanligt klor och det är därmed möjligt att bada redan kort tid efter en chockbehandling.

Tänk på att desinfektion alltid följer efter testning och inställning av pH-värdet. Om det är fel pH-värde fungerar inte klormedlet.

Klorvärdet får inte överstiga det rekommenderade området. Visar testresultaten att klorvärdet är för högt finns det tre alternativ. Snabbast sänker man värdet genom att tillföra DELPHIN Antiklor som avlägsnar överskottsklor i vattnet.

Alternativt kan vattnet eller delar av vattnet bytas ut. Det tredje alternativet är att vänta. I så fall bör värdet bara ligga något över det rekommenderade och spabadet får förstås inte användas innan klorvärdet har gått ner.

Desinfektion baserad på aktivt syre

Idealiskt aktivt syre (O₂) -värde: 5,0 – 8,0 mg/l (2 timmar efter dosering)

Metoden med aktivt syre används som ett klorfritt alternativ. Speciellt om man är klorallergiker eller vill undvika klorlukt kan aktivt syre med fördel användas. Vi rekommenderar att man använder produkter med aktivt syre som bas i kombination med en aktivator. Använd DELPHIN SPA Shock* resp. Shock Tabs 20g* tillsammans med DELPHIN SPA Shock Support* för att uppnå en bättre effektivitet.



SVENSKA PRO

Det idealiska värdet av aktivt syre uppgår till 5 – 8 mg/l (ppm) ca 2 timmar efter dosering.

Utöver en grunddesinfektion med aktivt syre bör man genomföra en chockbehandling varannan vecka med DELPHIN SPA Klor*.

Desinfektion baserad på brom

Idealiskt brom-värde: 2,0 – 3,0 mg/l (ppm)

Brom är ytterligare en desinfektionsmöjlighet om man vill undvika klor. DELPHIN SPA Brom Tabs 20g* har en hög desinfektionskraft och är luktfri. Liksom aktivt syre används DELPHIN SPA Brom Tabs 20g* i kombination med DELPHIN SPA Shock Support*. Det idealiska bromvärdet är 2 – 3 mg/l (ppm).

Utöver en grunddesinfektion med brom bör man genomföra en chockbehandling varannan vecka med DELPHIN SPA Shock* eller DELPHIN SPA Klor*.

Desinfektion baserad på bromsalt och brominator (in clear)

Idealiskt bromvärde: 2 - 3 mg/l

Bromsalt tillsammans med en brominator som är monterad i spabadet erhålls också ett klorfritt alternativ. Denna utrustning genererar fritt brom i spabadsvattnet.

För att kunna göra det behövs en viss koncentration av Brom Salt i vattnet som med hjälp av generatoren omvandlas till bromjoner. De genererade bromjonerna desinficerar spabadsvattnet.

Saltanläggningen styrs via en automatisk doseringsstation på själva saltanläggningen. Det är viktigt att vara införstådd med att man fortfarande måste mäta och justera bromvärdet i vattnet. Som tidigare beskrivits är det också viktigt att pH-värdet är korrekt, eftersom ett fel pH-värde gör att bromsaltet inte fungerar som det ska.

Det är viktigt att kontrollera koncentrationen av bromsalt vilket görs via spabadets kontrollpanel.

Så länge indikatorn i diagnosläget står på grönt behövs ingen påfyllning av bromsalt. När indikatorn förflyttas åt vänster och närmar sig det gula området ska man fylla på bromsalt DELPHIN SPA Brom Salt.

Vid påfyllnad tillsätt lite bromsalt (2 - 3 hg) åt gången och kontrollera indikatorns läge. Vänta 5 minuter tills indikatorn har justerat sig och fyll sedan på om det behövs.

Indikatorn flyttar sig åt vänster vid vattenpåfyllnad och till höger vid påfyllning av bromsalt.

Rengöring av rörsystem

För att rengöra rören tillsätt DELPHIN SPA Pipe Cleaner i spabadet som ska vara helt fyllt med vatten. Kör pumparna minst 15 minuter tappa sedan ur vattnet och skölj av spabadet. Vid påfyllnad med färskt vatten: Chockbehandla med DELPHIN SPA Klor* eller DELPHIN SPA Shock*.

Observera

Bada aldrig när rengöring av rörsystemet utförs.

Rengöring av spabadet

I ett spabad bildas det ofta en fettrand vid vattenkanten. DELPHIN SPA Gel Cleaner är ett alkaliskt rengöringsmedel som tar bort den randen. Produkten får verka någon minut innan den torkas bort igen.

Mer information om vattenskötsel finns i guiden Spa Skötselguide från DELPHIN SPA som finns med i startpaketet.

*Använd biocider på ett säkert sätt. Läs alltid etiketten och produktinformationen före användning.

AquaFinesse

AquaFinesse Hot Tub Water Care innehåller kemikalier som används en gång per vecka och som håller vattnet rent. Den lösgör biofilmen (den slemmiga hinnan), som sedan förs bort med vattnet till filtret och hindras att återbildas. Den minskar bakterienivån och även kalkpåslag.

Vid användning av AquaFinesse Hot Tub Water Care måste filtret/filtren rengöras en gång per vecka och för detta ska Aqua Finesse Filter Cleaner användas.

Vid rengöring av spabadet används AquaFinesse SpaClean.

Följ noga instruktionerna för varje produkt och vi rekommenderar att pH-värdet kontrolleras regelbundet.

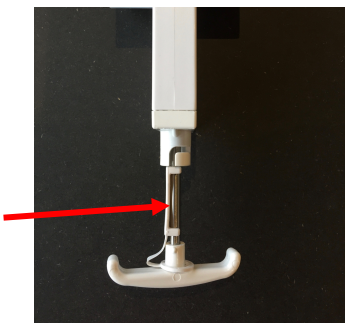
Blue Connect



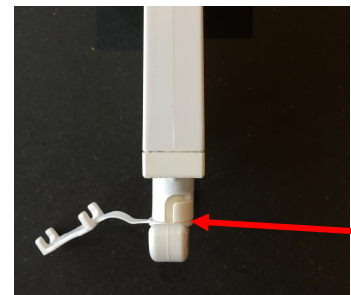
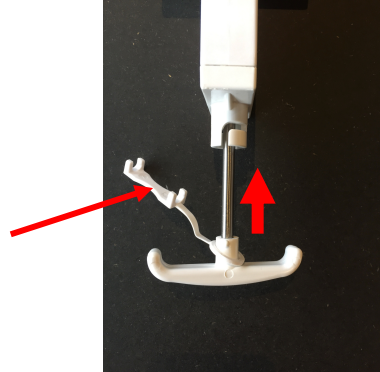
Blue Connect är en inbyggd poolvattenanalysator som mäter vattenkvaliteten digitalt och informerar om vilket underhåll poolen behöver. Informationen presenteras i en mobiltelefon eller surfplatta via Blue Connect Appen. Automatiska notiser informerar när åtgärder behövs.

Installation och montering

1. Sätt badet i Standby-läge, se Kontrollpanel Standby/Väntläge
2. Öppna servicepanelen under kontrollpanelen.
3. Lokalisera kranarna en till vänster om elektronikboxen och en till höger om pumpen.

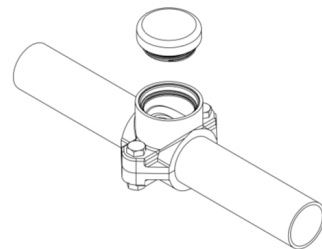


4. Ta loss spärren och skjut in kranhandtaget och vrid till höger på båda kranarna så stängs vattnet.

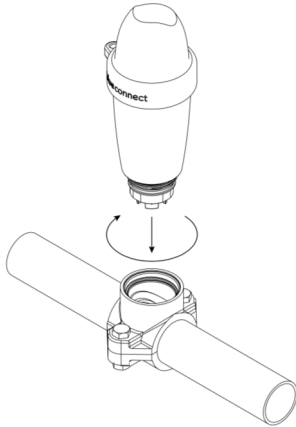


5. Installera appen Blueriiot i mobiltelefonen eller i surfplattan. Se separat bruksanvisning för Blue Connect.
6. Följ bruksanvisningen fram till punkt 7 sidan 6 men montera inte skyddskapseln.

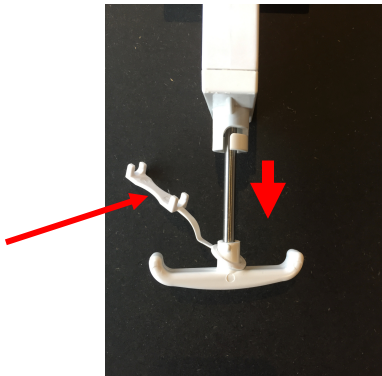
7. Ta bort locket på röret där Blue Connect enheten ska placeras.



8. Skruva fast Blue Connect enheten.

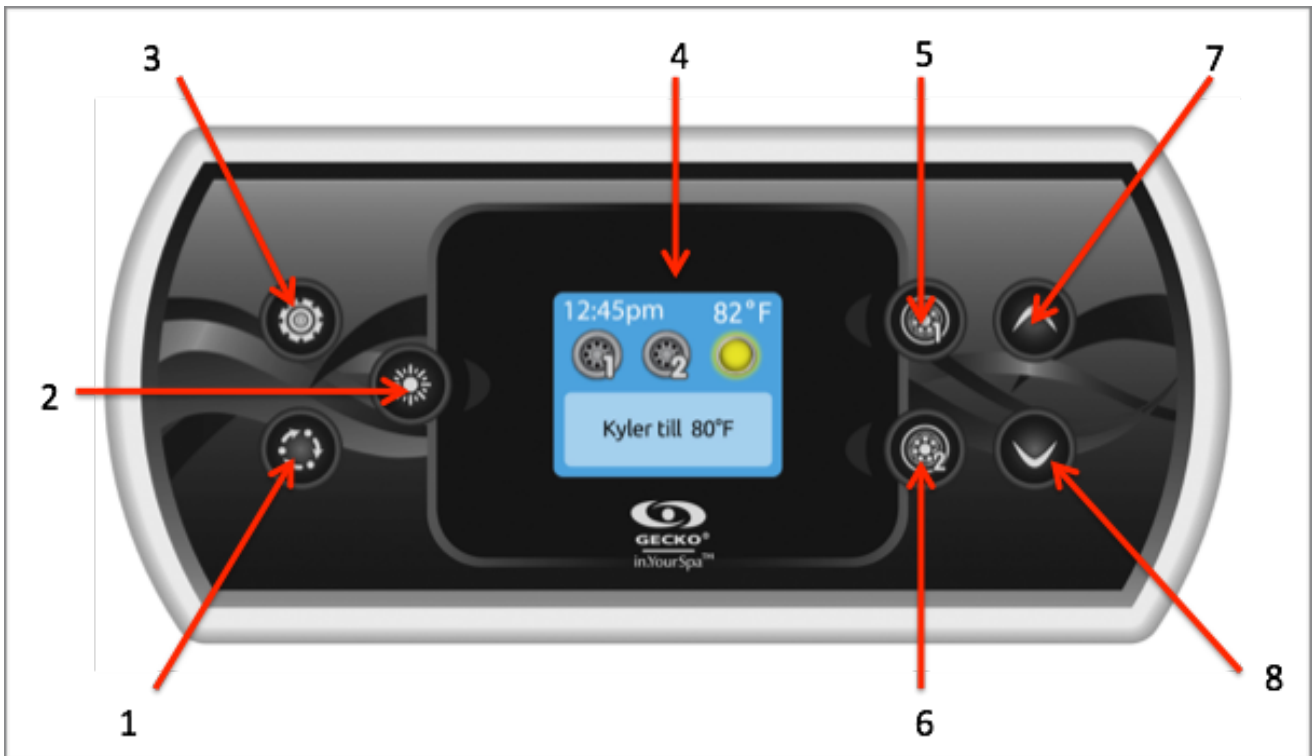


9. Öppna kranarna genom att dra ut dom och sätt tillbaka spärren. Stäng Standby-läget och följ sedan Blue Connect instruktionen sidan 19 för avluftning osv.



10. Sätt tillbaka servicepanelen.

Kontrollpanel in.k500 för Viken, Källan och Fjorden



Knappsats

Tryck på valfri knapp för att sätta igång knappsatsen. Om knappsatsen är inaktiv i 30 minuter, går den automatiskt in i viloläge.

Lägesknapp (1)

Genom att trycka på lägesknappen får man tillgång till de tillbehör som spabadet är utrustat med, t.ex. ljud, WiFi och in. clear (spabad utrustade med brominator). Tillbehör som inte finns i din spa-konfiguration kommer inte att visas i menyn. Skärmen kommer att gå tillbaka till spa-läge om ingen knapp trycks ned inom 60 sekunder.

Ljusknapp (2)

Tänder ljuset i spabadet och startar cirkulationspumpen. Den har också funktionen som bekräftelseknapp för inställningarna och funktionerna i de olika menyerna.

Inställningsknapp (3)

Ett tryck på inställningsknappen ger tillgång till en meny där det går att hantera inställningarna för spabadet. Se avsnittet Inställningar.

Informationsskärm (4)

Skärmen visar de olika funktionerna, tillbehören och vattentemperaturen. Längst ner på skärmen visas eventuella fel- eller underhållsmeddelanden.

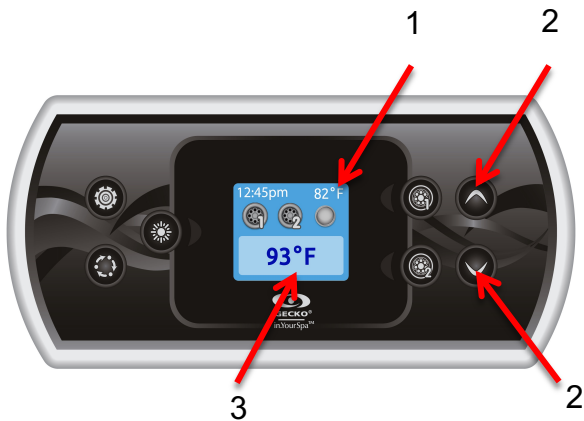
Pumpknappar (5) och (6)

Tryck på Pumpknapparna så startar vattenflödet i munstyckena. Pumpknappen 5 fungerar som "backknapp" i menyerna och då finns det en pil i skärmens övre högra hörn. Knapparna fungerar också som funktionsknappar inom de olika tillbehörens menyer.

Upp- (7) och Nerknapp (8)

Tryck på respektive knapp för förflyttning upp och ner i menyerna.

Vattentemperatur



Den temperatur som visas längst upp på skärmen är den aktuella vattentemperaturen (1). Använd knapparna ”upp” och ”ned” (2) för att ställa in önskad vattentemperatur. Den inställda temperaturen kommer att visas i blått längst ner (3) och 3 sekunder efter att temperaturen slutat ändras, kommer knappsatsen återgå till normal visning av meddelanden.



När den inställda temperaturen är lägre än den aktuella temperaturen visas meddelandet *Temp sänks till*....

När den inställda temperaturen är högre än den aktuella temperaturen visas meddelandet *Temp höjs till*.... Normalt är det en kort fördröjning innan uppvärmningen startas och då visas meddelandet *Uppvärmningen avstängd*.

Inställningar

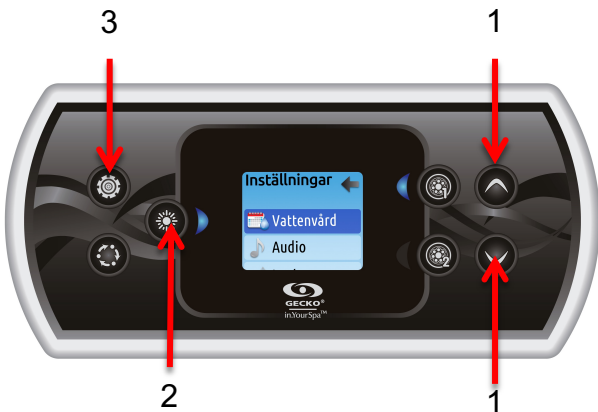


Tryck på inställningsknappen för att komma till menyn inställningar.

Meny

- Vattenvård
- In.clear (spabad med brominator om det finns installerat)
- Standby/Vänteläge
- Underhåll
- Datum och tid
- Knappsats
- Wi-Fi (om det finns installerat)
- Konfiguration*
- Återställ*
- Om

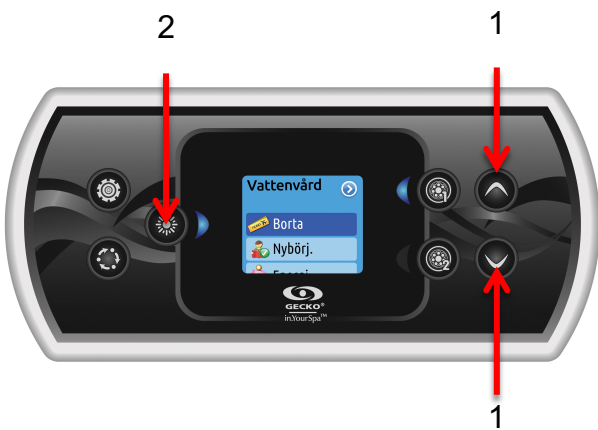
* Endast reserverade alternativ för kvalificerade tekniker.



Använd pilknapparna (1) för att navigera uppåt eller nedåt i menyn. Tryck på Ljusknappen (2) för att välja menyalternativ. Tryck på Inställningsknappen (3) för att återgå till hemskärmen.

Vattenvård

I avsnittet vattenvård görs filtrering- och värmeinställningar.



Välj menyalternativ med hjälp av pilknapparna (1).

Bekräfta menyalternativet med ljusknappen (2) och en bock kommer att visas på det valda alternativet.

I ekonomiläget kommer den inställda temperaturen att sjunka med 6 °C*, vilket innebär att värmesystemet inte kommer att vara aktivt om inte vattentemperaturen sjunker mer än 6 °C under den inställda temperaturen.

* Förinställt standardvärde

Kategorier för vattenvård



Borta: I detta läge är spabadet alltid inställt på ekonomiläget. Den inställda temperaturen kommer att sjunka med 6°C*.



Standard: Spabadet går aldrig in i ekonomiläget och kommer att filtrera i enlighet med spabadets konfiguration på låg nivå.



Energi: Spabadet kommer att vara i ekonomiläget under de timmar på dagen då det är hög belastning på elnätet men återgå till normalt läge på kvällen.



Superenergi: Spabadet är alltid i ekonomiläget under de timmar på dagen då det är hög belastning på elnätet, varje dag i veckan.*



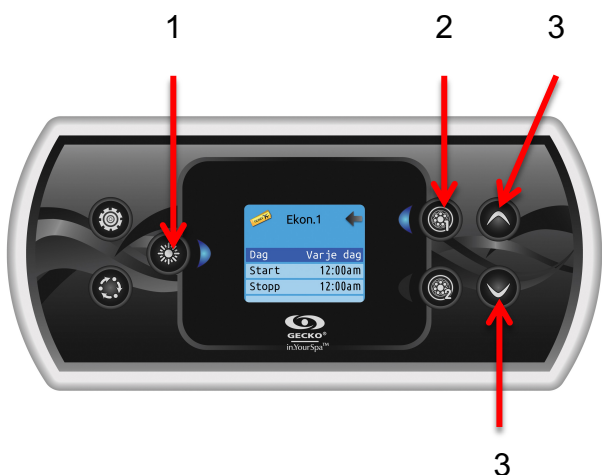
Helg: Spabadet kommer att vara i ekonomiläget från måndag till fredag, och kommer sedan att köras i normalt läge under helgen.

* Filtreringen kommer att reduceras när ekonomiläget är aktivt.

Modifiera scheman



För att se och/eller ändra en kategori i vattenvård, använd Pumpknappen till höger och öppna den valda vattenvårdsmeny.

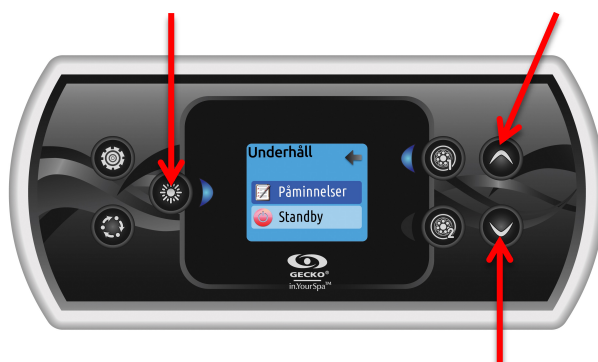


Använd piltangenterna (3) för att välja ett schema som ska ändras (val av ekonomi- och filtreringsschema). Använd Ljusknappen (1) för att flytta mellan parametrar (Dag, Start, Drifttid) inom schemat. Det finns flera olika möjligheter för schemat (mån-fre, helger, varje dag, eller enstaka dagar). Det inställda schemat kommer att upprepas varje vecka. Tid och varaktighet ställs in i steg om 30 minuter. Rekommendationen är att drifttiden är minst 6.0 timmar/dygn för de olika filtreringarna Filter1/Filter2. När schemat är inställt, använd pumpknappen (2) för att återgå. Kontrollera att det valda schemat är det önskade alternativet av vattenunderhåll i huvudmenyn för vattenunderhåll. Om spabadet har en cirkulationspump inställd på att köra 24 timmar kommer skärmen att visa inställningar för rengöring istället för filtrering. Rengöringen är förprogrammerad för ett fast antal minuter.

Därför kommer varaktigheten på inställningen visas som N/A på skärmen, och endast starttiden kan ändras.

Tips: Om spabadet är placerat i närheten av ett sovrum kan det vara lämpligt att programmera filtreringen så att den inte går under natten. Ljudet från Jetpumparna kan upplevas som störande.

Underhåll



Följande menyalternativ finns att tillgå:

- Påminnelse om underhåll
 - Rensa filter
 - Rengör filter
 - Byt vatten
 - Spa Check up
- Standby/vänteläge

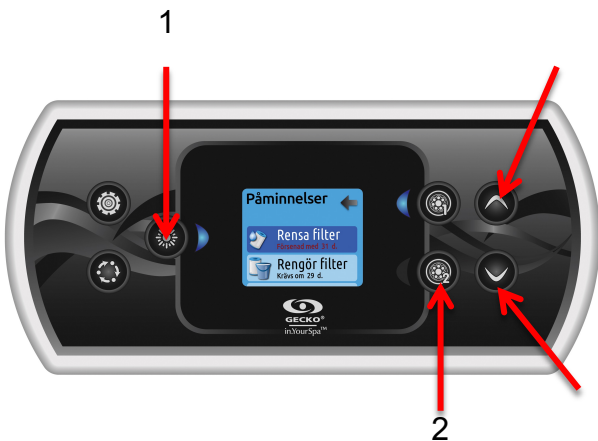
Använd piltangenterna Upp och Ned för att navigera till ett val. Använd sedan Ljusknappen för att bekräfta valet.

Påminnelser för underhåll



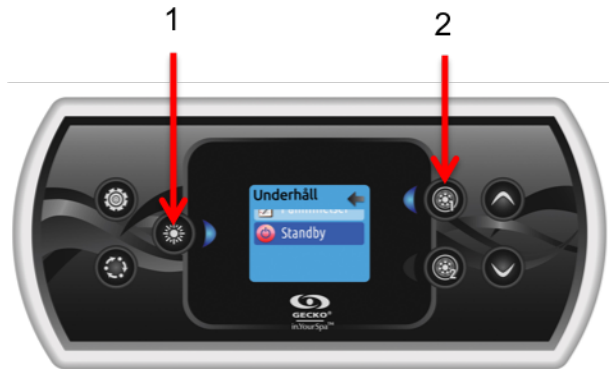
Kontrollpanelen ger en påminnelse när det är nödvändigt att underhålla spabadet, exempelvis vid behov av sköljning eller rensning av filtret. Varje uppgift har sin egen varaktighet, baserat på normal användning av spabadet. I menyn om påminnelser av underhåll finns det även möjlighet att kontrollera hur långt det är kvar tills nästa underhållstillfälle. Det finns även möjlighet att återställa tiden efter ett underhåll slutförts.

Återställ tiden



- Använd piltangenterna och välj det alternativ som ska återställas.
- Tryck på Ljusknappen (1) och återställ genom att trycka på Pumpknappen (2) "Klar".
- Bekräfta sedan med Ljusknappen (1) och när uppgiften är bekräftad, kommer den att återställas.

Standby/Vänteläge



I Vänteläget finns det möjlighet att ge spabadet service och underhåll som t ex rengöring eller byte av filter.

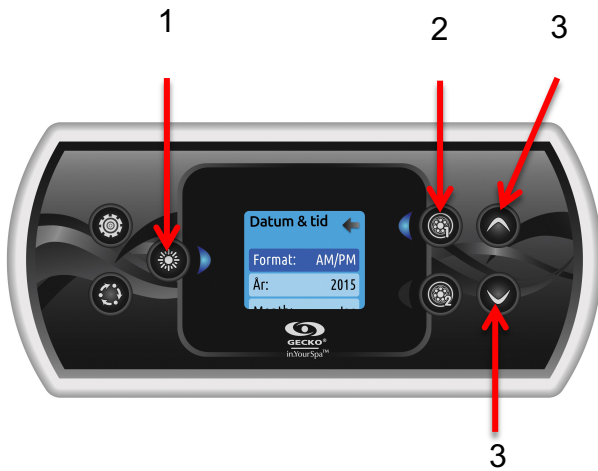
Välj Standby i menyn och tryck på Ljusknappen (1). Pumparna stannar och kommer att vara avstängda i 30 minuter och därefter kommer de att startas automatiskt.

När vänteläget har aktiverats kommer ett meddelande upp på skärmen som bekräftar att pumparna har stoppats (Alla pumpar avstängda). Den normala Spa-skärmen kommer att återigen synas vid slutet av underhållsläget. Tryck på Pumpknappen (2) för att avsluta vänteläge och återigen starta upp spabadet.

Observera!

I enbart programversion 6.00 är vänteläget tillgängligt direkt från inställningsmenyn.

Datum och tid



Här kan tidsformatet ändras, år, datum och tid. Använd piltangenterna (3) för att välja den inställning Du vill ändra och välj den genom att trycka på Ljusknappen (1). Använd piltangenterna (3) för att ändra parametrarna och Ljusknappen (1) för att flytta mellan parametrarna. Tryck på Pumpknappen (2) och skärmen går tillbaka till huvudinställningsmenyn.

Observera!

I programversion 6.00 och tidigare kan enbart veckodagen ändras och inte året eller datumet.

Knappinställningar



I detta avsnitt ändras temperaturenheten, språk, kantljusfärg, skärmens orientering och låsning av knappsatsen. Använd piltangenterna (3) för att navigera till önskad inställning. Använd Ljusknappen (1) för att välja inställningen och piltangenterna för att ändra.

Ändras skärmens orientering (skärmens text vänd 180° mot spabadets insida) kommer alternativen och piltangenterna att anpassa sig efter den valda orienteringen. Övriga knappar blir oförändrade.

Låsning av knappsatsen

Det finns möjlighet att låsa knappsatsen genom att välja någon av de tre nivåerna:

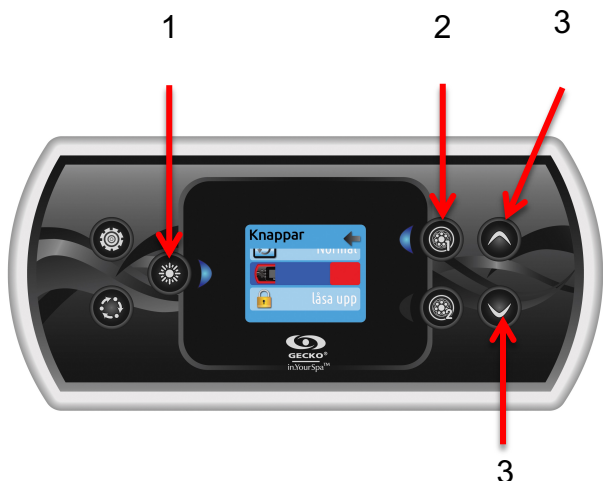
- "Olåst", indikeras på skärmen som "Lås upp".
- "Dellåst" indikeras på skärmen som "Partiell".
- "Helt låst" indikeras på skärmen som "Full".

Vid "Dellåst" låses justeringsmöjligheterna för temperaturen samt flera inställningar. Pumparna går däremot att köra via panelen.

Vid "Helt låst" låses hela panelen och inga knappar fungerar.


SVENSKA
PRO

Gå tillbaka genom att trycka på Pumpknappen.



Återställ

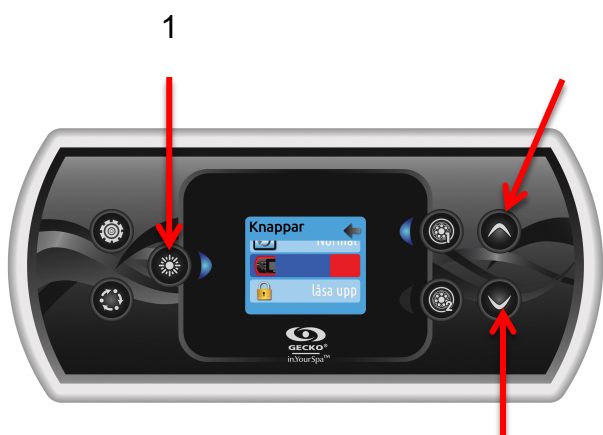
Återställer till fabriksinställningar.

Om

Detta avsnitt visar information om kontrollpanelens programvarunummer samt revisionsnummer för de olika komponenterna i systemet.

Använd piltangenterna (3) och välj låsalternativ och bekräfta med Ljusknappen (1).
För att låsa upp knappsatsen ("Partiell" eller "Full") tryck på Pumpknappen (2) och håll den nedtryckt i 5 sekunder.

Knappsatsens kantljusfärg



Observera!

Kontrollpanelen utrustad med valbar kantljusfärg: Om RGB bakgrundsbelysning finns valbart i spakonfigurationen kommer ett alternativ att visas som möjliggör val av kantljusfärg.
Välj kantljusfärgalternativet och bekräfta med ljusknappen (1).

Välj bakgrundsfärg med pilknapparna.

Bekräfta med Ljusknappen (1)

Konfiguration

Denna meny används enbart av servicepersonal. En varningsruta visas på skärmen:

Varning!

Att ändra dessa inställningar kan göra badet obrukbart.

SVENSKA PRO

In.clear (spabad utrustade med brominator)

Knappsatsen kan användas tillsammans med in.clear saneringssystem. In.clear sektionen gör det möjligt att konfigurera Underhållsinställningar samt Boostnivån.

Observera!

Det är viktigt att mäta och justera bromvärdet i vattnet. Som tidigare beskrivits är det också viktigt att pH-värdet är korrekt, eftersom ett fel pH-värde gör att bromsaltet inte fungerar som det ska.

Underhållsläge

I underhållsläget hålls bromvärdet stabilt när spabadet inte används. Underhållsläge är ett läge som är automatiskt PÅ varje dag när in.clear-systemet är aktiverat. Underhållsnivån ändrar graden på hur mycket brom som ska frigöras i spabadet.

En rekommenderad underhållsnivå är 14 - 16 vilket ska ge ett bromvärde mellan 3 - 5 ppm (rekommenderat värde) när spabadet inte används eller är lämnat oanvänt för en längre tid. När underhållsnivån är bestämd ska den ligga på samma nivå om inte spaförhållandena förändras (t.ex. vattentemperatur eller spabadets plats förändras).

In.clear systemet kan **ENDAST** generera brom när vattnet cirkulerar. Om det är problem att upprätthålla ett stabilt värde av brom eller att bestämma en lämplig underhållsnivå måste man öka den dagliga filtreringstiden. Längre filtration ger en mer stadig nivå av brom i spavattnet.

Boostläge

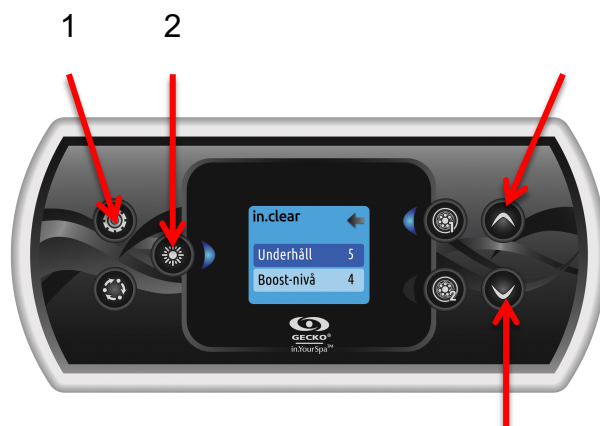
Boostläget ska aktiveras varje gång det används. Boostläget ökar graden av brom för att angripa föroreningarna i vattnet och på så vis hjälper till att återställa det resterande bromvärdet i vattnet efter varje gång det har använts. Föroreningar bildas i vattnet när man badar och bromvärdet måste öka. Genom att aktivera boostläget när man går ner i badet förhindrar man att bromvärdet sjunker och samtidigt åter

ställer bromet till rätt värde.

Rätt boostläge är viktigt för att in.clear systemet ska vara stabilt och effektivt.

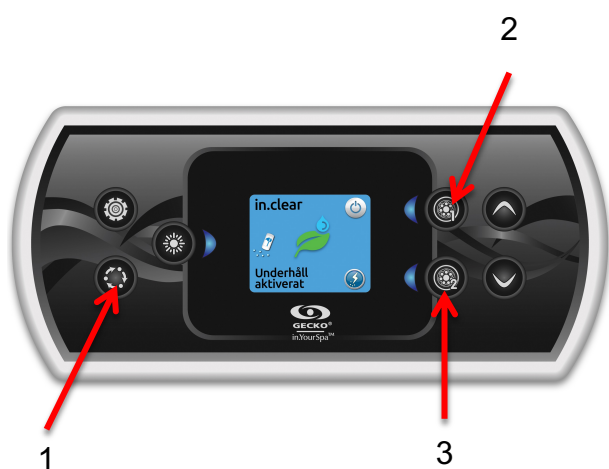
Om vattenkvaliteten inte är bra efter användning ska bara boostläget justeras inte underhållsläget.

In.clear Underhållsläge och Boostläge



- Tryck på inställningsknappen (1) och använd piltangenten Ned för att gå till In.clear.
- Tryck på Ljusknappen (2) för att få tillgång till ovanstående skärmbild.
- Använd piltangenterna för att gå till Underhåll eller Boost-nivå.
- Tryck på Ljusknappen (2) för att bekräfta valet.
- Använd piltangenterna och ändra värdet för det valda alternativet. Rekommenderade värden är:
Underhåll: 14 - 16
Boost-nivå: 3 - 5

In.clear funktioner



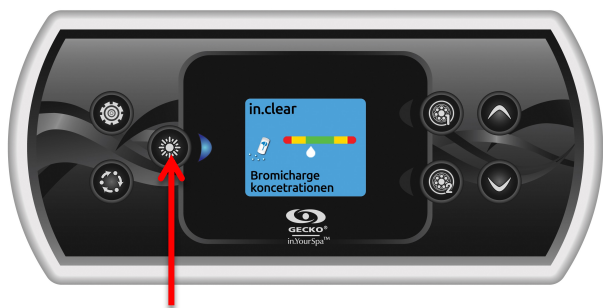
Tryck på Lägesknappen (1) för att öppna in.clear menyn.

I den här menyn går det att aktivera eller inaktivera in.clear-systemet, starta eller stoppa en Boost, samt ange diagnostikläge.

Tryck på Pumpknappen (2) för att starta eller stänga av in.clear systemet.

För att starta en Boost tryck på Pumpknappen (3) och tryck igen på Pumpknappen (3) för att avbryta.

Kontroll av bromsalt



Tryck på Ljusknappen för att starta ett test av koncentrationsnivån av bromsalt i vattnet. För att avsluta testet, tryck på Ljusknappen återigen. Läget återgår automatiskt efter 15 minuter.

I diagnosläget anger BromiCharge-mätaren den ungefärliga nivån av Bromsalthalten i badvattnet. Tillsätt inte Bromsalt om indikatorn är i den gröna zonen.

När Bromsalt läggs till i vattnet, flyttas indikatorn långsamt åt höger. När vatten fylls på, flyttas indikatorn åt vänster. För att erhålla en god nivå av Bromsalt; starta pumparna och lägg till en liten mängd Bromsalt och låt sedan indikatorn justera sig i 5 minuter. Kontrollera sedan indikatorn om det behövs mer salt. För optimal prestanda; sikta på att hålla indikatorn i mitten av den gröna zonen.

WiFi (in touch 2)

Finns som tillbehör till Earl och Denver. Instruktion se sidan 35.

Ljud Svenskabad

Finns som tillbehör till Earl och Denver. Instruktion se sidan 37.

Kontroll av jetstrålarna i Viken, Källan och Fjorden

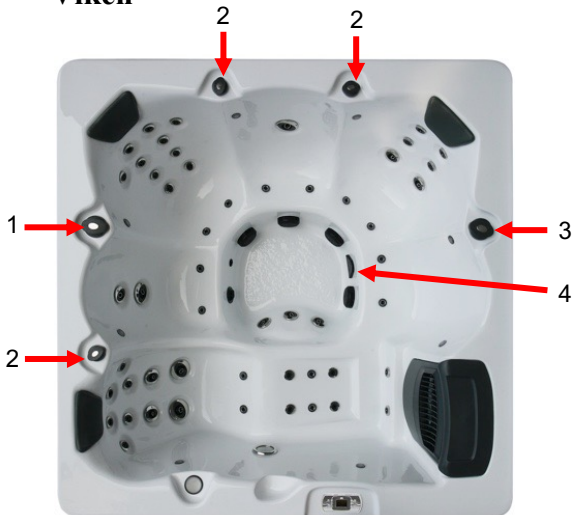
Genom att vrida på vridreglagen som sitter på spabadets övre ram kan jetstrålarnas tryck justeras samt bestämma till vilka platser jetstrålarna ska aktiveras. Ett jetmunstycke som är placerat i botten ger en vattenvirvel som rör upp lösa smutspartiklar.

1. Fördelar jetstrålarna mellan sittplatserna.
2. Tillsätter luft i jetstrålarna för att öka massagestyrkan.
3. Öppnar och stänger jetmunstycket i botten.
4. Jetmunstycke för vattenvirveln.

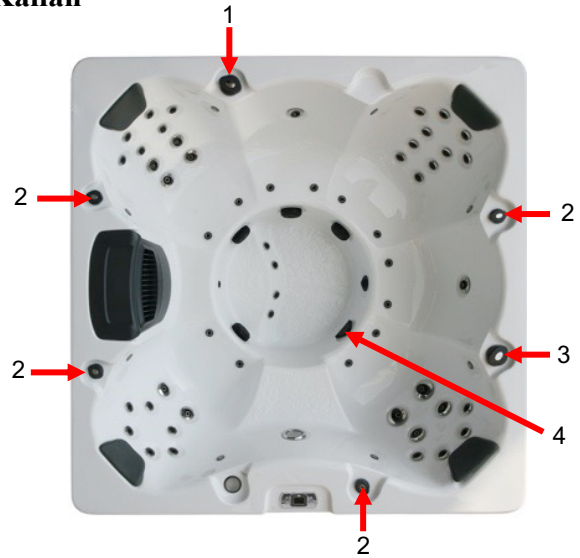
Observera

Se till att samtliga jets är öppna.

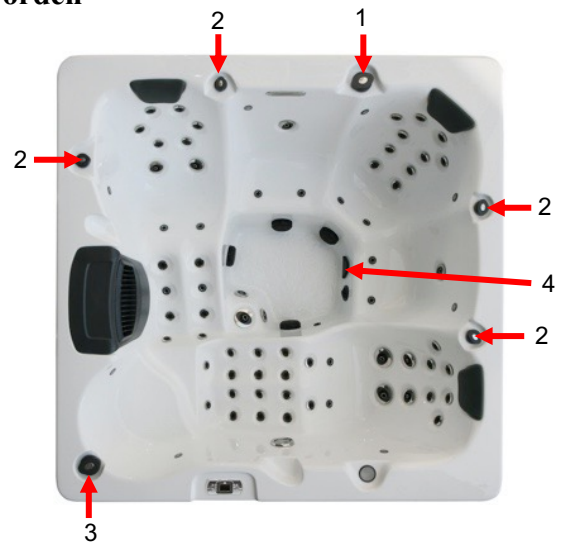
Viken



Källan



Fjorden



Tekniska data Viken



6 sittplatser varav 1 ligglounge

Akrylbeläggning	Lucite
Ytterbeklädnad	Black Oak (standard), Copper, Grey, White, Brushed Nickel
Färg insida	Snow White (standard), Pearl Shadow, Copper
Lock	Extra tjockt termolock
Måttenheter	2000 x 2000 x 970 mm
Antal platser	6 platser varav en ligg- lounge
Vattenkapacitet	1 300 Liter
Vikt	290 kg
Elektriska krav	380V/50HZ
Kontrollsystem	Gecko In.Ye-5 + K500 färgdisplay
Värmeaggregat	4 kW
Pumpar	1 st. Jet pump 1 st. Silent Stream pump 1 st. Cirkulationspump
Munstycken to- talt	52 st. Rostfria munstyck- en
Vattenomkastare	Ja
Luftomkastare	Ja
Reningssystem	Helautomatiskt
Smart Cleaning	Ja
Jet	
UV-rening	Ja
Undervattenljus, LED	1 st.
Blue Connect	Ja
LED extra ljuspa- ket	Tillval möjligt
Audiosystem	Tillval möjligt
Nackkuddar	3 st.

Tekniska data Källan



7 sittplatser

Akrylbeläggning	Lucite
Ytterbeklädnad	Black Oak (standard), Copper, Grey, White, Brushed Nickel
Färg insida	Snow White (standard), Pearl Shadow, Copper
Lock	Extra tjockt termolock
Måttenheter	2150 x 2150 x 970 mm
Antal platser	7 platser
Vattenkapacitet	1 365 Liter
Vikt	330 kg
Elektriska krav	380V/50HZ
Kontrollsystem	Gecko In.Ye-5 + K500 färgdisplay
Värmeaggregat	4 kW
Pumpar	1 st. Jet pump 1 st. Silent Stream pump 1 st. Cirkulationspump
Munstycken to- talt	56 st. Rostfria munstyck- en
Vattenomkastare	Ja
Luftomkastare	Ja
Reningssystem	Helautomatiskt
Smart Cleaning	Ja
Jet	
UV-rening	Ja
Undervattenljus, LED	1 st.
Blue Connect	Ja
LED extra ljuspa- ket	Tillval möjligt
Audiosystem	Tillval möjligt
Nackkuddar	4 st.

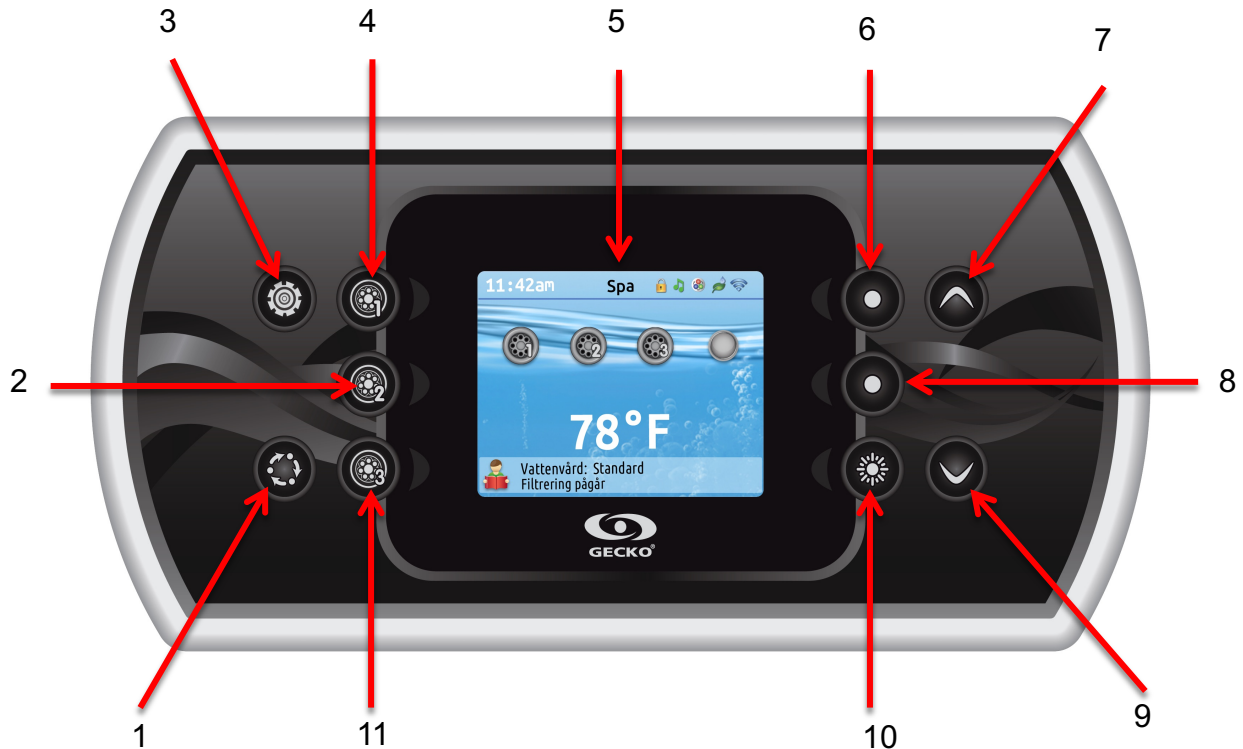
Tekniska data Fjorden



6 sittplatser varav 2 ligglounger

Akrylbeläggning	Lucite
Ytterbeklädnad	Black Oak (standard), Copper, Grey, White, Brushed Nickel
Färg insida	Snow White (standard), Pearl Shadow, Copper
Lock	Extra tjockt termolock
Måttenheter	2150 x 2150 x 970 mm
Antal platser	6 platser varav 2 ligg- lounger
Vattenkapacitet	1 365 Liter
Vikt	330 kg
Elektriska krav	380V/50HZ
Kontrollsystem	Gecko In.Ye-5 + K500 färgdisplay
Värmeaggregat	4 kW
Pumpar	1 st. Jet pump 1 st. Silent Stream pump 1 st. Cirkulationspump
Munstycken to- talt	67 st. Rostfria munstyck- en
Vattenfall	1 st.
Vattenomkastare	Ja
Luftomkastare	Ja
Reningssystem	Helautomatiskt
Smart Cleaning Jet	Ja
UV-rening	Ja
Undervattenljus, LED	1 st.
Blue Connect	Ja
LED extra ljuspa- ket	Tillval möjligt
Audiosystem	Tillval möjligt
Nackkuddar	3 st.

Kontrollpanel in.k800 för Forsen och Floden



Knappsats

Tryck på valfri knapp för att sätta igång knappsatsen. Om knappsatsen är inaktiv i 30 minuter, går den automatiskt in i viloläge.

Lägesknapp (1)

Genom att trycka på lägesknappen får man tillgång till de tillbehör som spabadet är utrustat med, t.ex. ljud, WiFi och in.clear (spabad utrustade med brominator). Tillbehör som inte finns i din spa-konfiguration kommer inte att visas i menyn. Skärmen kommer att gå tillbaka till spa-läge om ingen knapp trycks ned inom 60 sekunder.

Pumpknapp (2)

Startar pump nr. 2 som startar ryggdelens jetstrålar vid vissa platser. Den har också funktionen som bekräftelseknapp för inställningarna och funktionerna i de olika menyerna.

Inställningsknapp (3)

Ett tryck på inställningsknappen ger tillgång till en meny där det går att hantera inställningarna för spabadet. Se avsnittet Inställningar.

Pumpknapp (4)

Startar pump nr. 1 som startar ryggdelens jetstrålar vid vissa platser. Pumpknappen 4 fungerar som "backknapp" i menyerna och då finns det en pil i skärmens övre vänstra hörn.

Informationsskärm (5)

Skärmen visar de olika funktionerna, tillbehören och vattentemperaturen. Längst ner på skärmen visas eventuella fel- eller undrällsmeddelanden.

Meddelanden

I meddelandefältet i skärmens övre högra del visas tillstånd för de olika funktionerna som finns installerade i spabadet.

in.clear (spabad med Brominator)



Ikonen är grön när in.clear genererar brom.



Ikonen är grå när in.clear inte genererar brom.



Ett rött kors indikerar att in.clear är avstängt.

in.touch (WiFi)



Indikerar att in.touch-modulen detekterats och är ansluten till ett Wi-Fi-nätverk.



Ett rött kors indikerar att in.touch-modulen detekterats men inte är ansluten till ett Wi-Fi-nätverk.

in.stream 2 (Ljud)



Ikonen är grön när in.stream 2 är PÅ.



Ikonen är grå när in.stream 2 är AV.

Knappsatssäkerhet



Indikerar att knappsatsen är låst. Se avsnittet om knappsatsinställningar för mer information om knappsatssäkerhet.

Funktionsknapp (6)

Startar pump nr. 3 som startar sittdelens jetstrålar på alla platser. Knappen fungerar också som funktionsknapp för tillbehören Ljud, WiFi.

Upp- (7) och Nerknapp (9)

Tryck på respektive knapp för förflyttning upp och ner i menyerna.

Funktionsknapp (8)

Knappen fungerar som funktionsknapp inom de olika tillbehörens menyer t.ex. Ljud, WiFi och in.clear. Knappen används också för att vattenvårdsmenyn, se vidare under ”Vattenvård” ”Ändra scheman”.

Ljusknapp (10)

Tänder ljuset i spabadet. Knappen fungerar också som funktionsknapp för tillbehören Ljud, WiFi.

Pumpknapp (11)

Knappen fungerar som funktionsknapp inom de olika tillbehörens menyer t.ex. Ljud, WiFi och in.clear. Knappen används också för att radera scheman, se vidare under ”Vattenvård” ”Ändra scheman”

Starta eller stoppa funktioner

Starta eller stoppa funktioner genom att trycka på motsvarande knapp. Ikonerna blir animerade när deras funktion sätts på och livlösa när funktionen stängs av. Ikonerna på skärmen motsvarar de installerade funktionernas hastighet eller tillstånd. När en funktion har ett eller fler tillstånd, tryck på knappen tills den når önskat tillstånd.

Vattentemperatur



Den temperatur som visas på skärmen är den aktuella vattentemperaturen (1). Använd knapparna ”upp” och ”ned” (2) för att ställa in önskad vattentemperatur. Den inställda temperaturen kommer att visas i blått längst ner (3) och 3 sekunder efter att temperaturen slutat ändras, kommer knappsatsen återgå till normal visning av meddelanden.

När den inställda temperaturen är lägre än den aktuella temperaturen visas meddelandet *Temp sänks till....*

När den inställda temperaturen är högre än den aktuella temperaturen visas meddelandet *Värmer till....* Normalt är det en kort fördröjning innan uppvärmningen startas och då visas meddelandet *Uppvärmningen avstängd.*

Inställningar



Tryck på inställningsknappen för att komma till menyn inställningar.

Meny

- Vattenvård
- Ljud
- In.clear (spabad med brominator om det finns installerat)
- Underhåll
- Datum och tid
- Knappsatsinställningar
- Wi-Fi (om det finns installerat)
- Blandat
- Elinställningar*
- Angående

* Endast reserverade alternativ för kvalificerade tekniker.


**SVENSKA
PRO**



Använd pilknapparna (1) för att navigera uppåt eller nedåt i menyn. Tryck på Pumpknappen (2) för att välja menyalternativ.

Tryck på Inställningsknappen (3) eller Pumpknappen (4) för att återgå till hemskrämen.

Vattenvård

I menyn vattenvård görs filtrering- och värmeinställningar.



Använd pilknapparna (1) för att navigera uppåt eller nedåt i menyn. Välj från alternativen Bortrest, Standard - Nybörjare, Energisparläge, Superenergisparläge och Helg.

Använd Pumpknappen (2) för att välja inställning. En grön bock visas på vald ikon för att bekräfta valet.

I energisparläget minskas den inställda temperaturen med 6,7°C* vilket innebär att värmesystemet inte kommer aktiveras så länge temperaturen inte sjunker till 6,7°C* under spabadets inställda temperatur.

Filtreringsschemat som visas på skärmen gäller huvudfiltreringspunkten, vanligtvis pump 1. Om spabadet har en cirkulationspump som ställts in till att köra dygnet runt visar skärmen cirkulationstid istället för filtrering. Cirkulationer är förinställda för ett fast antal minuter och därför kommer varaktigheten ställas in som N/A (ej tillämpligt) på skärmen och endast starttiden kan ändras.

* Förinställt standardvärde

Kategorier för vattenvård



Bortrest: I detta läge är spabadet alltid inställt på ekonomiläget. Den inställda temperaturen kommer att sjunka med 6,7°C.



Standard: Spabadet går aldrig in i ekonomiläget och kommer att filtrera i enlighet med spabadets konfiguration på låg nivå.



Energisparläge: Spabadet kommer att vara i ekonomiläget under de timmar på dagen då det är hög belastning på elnätet men återgå till normalt läge under kvällstid och helger.



Superenergispar: Spabadet är alltid i ekonomiläget under de timmar på dagen då det är hög belastning på elnätet, varje dag i veckan.*



Helgläge: Spabadet kommer att vara i ekonomiläget från måndag till fredag, och kommer sedan att köras i normalt läge under helgen.

* Filtreringen kommer att reduceras när ekonomiläget är aktivt.



Standardinställningar: När standardläget väljs blir användaren ombedd att bekräfta valet. I sådana fall återställs alla vattenvårdsscheman till standardläget.

Ändra scheman



Välj vattenvårdsläge med Pumpknappen (1). Bekräfta valet med Ljusknappen (3). Ändra schemat för det valda vattenvårdsläget med den blå indikerade Funktionsknappen (2) för att öppna Vattenvårdsmeny.



Lägg till nya scheman genom att skrolla ned till "Addera" och välj med Pumpknappen (1). Radera scheman med Funktionsknappen (3).

Använd Pumpknappen (1) för att bläddra mellan olika inställningar (dag, start, stopp och drifttid). Ändra sedan värdena med pilknapparna (4).

Det finns flera olika schemaval (mån-fre, helger, alla dagar eller enskilda dagar). Scheman upprepas varje vecka. Tid och varaktighet ställs in i 30-minutersintervaller. Rekommenderad tid är 6 timmar/dygn. Gå tillbaka med Pumpknappen (2) när schemat är färdiginställt. Kontrollera att önskat vattenvårdsläge är valt i vattenvårdsmeny.

Tips: Om spabadet är placerat i närheten av ett sovrum kan det vara lämpligt att programmera filtreringen så att den inte går under natten. Ljudet från Jetpumparna kan upplevas som störande.

Underhåll



Följande menyalternativ finns att tillgå:

- Påminnelse om underhåll
- Standby/vänteläge

Använd pilknapparna (2) Upp och Ned för att navigera till ett val. Använd sedan Pumpknappen (1) för att bekräfta valet.

Påminnelser om underhåll

Knappsatsen till in.k800 påminner användaren om när spabadet behöver underhåll, t.ex. sköljning eller filterrengöring. Alla åtgärder har olika varaktighet baserat på vanlig användning.



Påminnelserna om underhåll hjälper till att hålla reda på när nästa underhåll ska ske, och att ställa om tiden när åtgärden är genomförd.

Följande påminnelser finns i listan:

- Spola rent filtret
- Rengör filtret i lösning
- Byt vatten
- Gör en spakontroll

Återställ tiden



- Använd piltangenterna (2) och välj det alternativ som ska återställas.
- Återställ en åtgärd med Pumpknappen (1) och bekräfta vid begäran med Ljusknappen (3). Efter bekräftelsen återställs åtgärden.

Återställ påminnelser till standardinställningar



När återställning av påminnelser väljs blir användaren ombedd att bekräfta valet. Därmed återställs alla påminnelser om underhåll till standardinställningarna.

- Tryck på Pumpknappen och bekräfta sedan valet.

Standby/Vänteläge

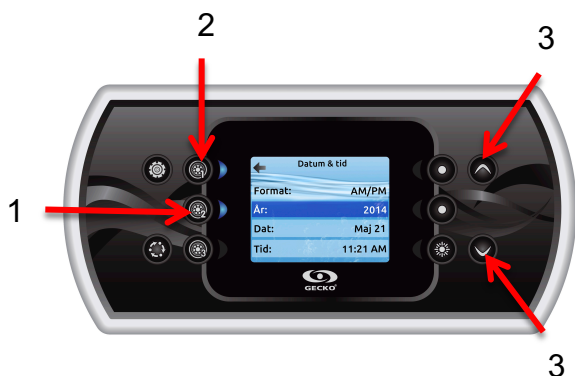


I Vänteläget finns det möjlighet att ge spabadet service och underhåll som t ex rengöring eller byte av filter.

Välj Standby i menyn och tryck på Ljusknappen (1). Pumparna stannar och kommer att vara avstängda i 30 minuter och därefter kommer de att startas automatiskt.

När vänteläget har aktiverats kommer ett meddelande upp på skärmen som bekräftar att pumparna har stoppats (Alla pumpar avstängda). Den normala Spa-skärmen kommer att återigen synas vid slutet av underhållsläget. Tryck på Pumpknappen (2) för att avsluta vänteläge och återigen starta upp spabadet.

Datum och tid



Här kan tidsformatet ändras, år, datum och tid. Använd piltangenterna (3) för att välja den inställning Du vill ändra på. Välj den genom att trycka på Pumpknappen (1). Använd piltangenterna (3) för att ändra värdena och Pumpknappen (1) för att flytta mellan värdena. Tryck på Pumpknappen (2) och skärmen går tillbaka till huvudinställningsmenyn.

Knappinställningar



I detta avsnitt ändras temperaturenheten, språk, kantljusfärg, skärmens orientering och låsning av knappsatsen. Använd piltangenterna (3) för att navigera till önskad inställning. Använd Pumpknappen (1) för att välja inställningen och piltangenterna för att ändra. Tryck på Pumpknappen (2) och skärmen går tillbaka till huvudinställningsmenyn.

När skärmriktningen ändras anpassas alternativ och pilknappar till vald riktning. Knapparna Läge och Meny samt funktionsknapparna i spabadets huvudmeny ändras inte.

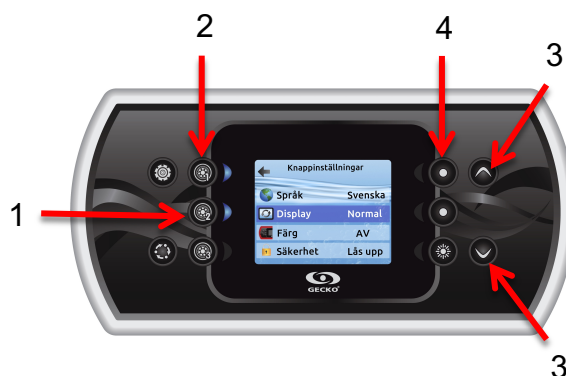
Låsning av knappsatsen

Det finns möjlighet att låsa knappsatsen genom att välja någon av de tre nivåerna:

- ”Olåst”, indikeras på skärmen som ”Lås upp”.
- ”Dellåst” indikeras på skärmen som ”Partiell”.
- ”Helt låst” indikeras på skärmen som ”Full”.

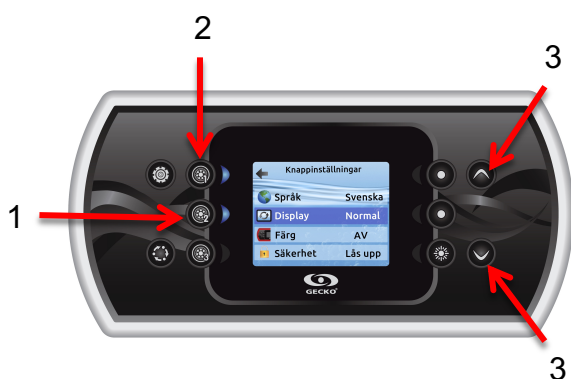
Vid ”Dellåst” låses justeringsmöjligheterna för temperaturen samt flera inställningar. Jetpumparna går däremot att köra via panelen.

Vid ”Helt låst” låses hela panelen och inga knappar fungerar.



- Använd piltangenterna (3) och välj låsalternativ och bekräfta med Pumpknappen (1).
- Tryck på Pumpknappen (2) och ett meddelande visas på skärmen.
- Bekräfta genom att hålla in Funktionsknappen (4) i 5 sekunder eller avbryt genom att trycka på Pumpknappen (2) för att gå tillbaka till knappinställningsmenyn.
- När knappsatsen är låst indikeras det med en låssymbol i övre högra hörnet.
- För att låsa upp knappsatsen (”Partiell” eller ”Full”) tryck på Funktionsknappen (4) och håll den nedtryckt i 5 sekunder tills låssymbolen slocknar.

Knappsatsens kantljusfärg

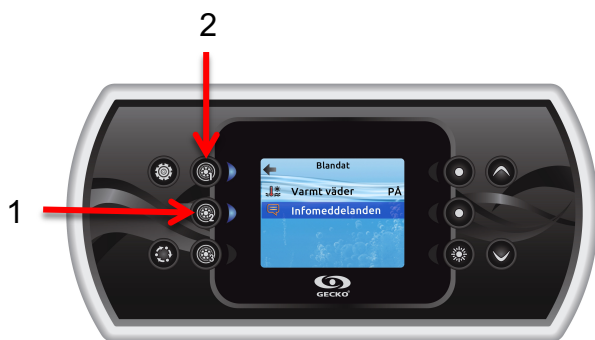


Välj kantljusfärgalternativet och bekräfta med Pumpknappen (1).
 Välj bakgrundsfärg med pilknapparna (3).
 Bekräfta med Pumpknappen (1). Tryck på Pumpknappen (2) och skärmen går tillbaka till huvudinställningsmenyn.

Blandat

I det här avsnittet ändrar man inställningar för Varmt väder* och info-meddelanden. Filtreringens övertemperaturfunktion kan kringgås. När varmväderfunktionen är AV är filtreringens övertemperatur avaktiverad. Detta låter spabadet fortsätta filtrera trots den höga vattentemperaturen.

** Beror på inställningarna i elektronikboxen*



Varmt väder

Tryck på Pumpknappen (1) och växla mellan AV och PÅ med piltangenterna.
 Tryck på Pumpknappen (2) och skärmen går tillbaka till huvudinställningsmenyn.

Infomeddelanden

Huvudskärmens meddelandefält kan ställas in. Inställt till Visa visas alla meddelanden och

inställt till Dölj döljs vissa meddelanden för att förenkla meddelandefältet.

Tryck på Pumpknappen (1) och växla mellan Visa och Dölj med piltangenterna. Bekräfta valet med Pumpknappen (1) och en bock kommer att visas vid det valda alternativet. Tryck på Pumpknappen (2) och skärmen går tillbaka till huvudinställningsmenyn.

Elanslutning

Denna meny används enbart av servicepersonal. En varningsruta visas på skärmen:

Varning!

Att ändra dessa inställningar kan göra badet obrukbart.



Gå tillbaka genom att trycka på Pumpknappen.

Angående



Detta avsnitt visar information om kontrollpanelens programvarunummer samt revisionsnummer för de olika komponenterna i systemet.

Tryck på Pumpknappen och skärmen går tillbaka till huvudinställningsmenyn.

In.clear (spabad utrustade med brominator)

Knappsatsen kan användas tillsammans med in.clear saneringssystem. In.clear sektionen gör det möjligt att konfigurera Underhållsinställningar samt Boostnivån.

Observera!

Det är viktigt att mäta och justera bromvärdet i vattnet. Som tidigare beskrivits är det också viktigt att pH-värdet är korrekt, eftersom ett fel pH-värde gör att bromsaltet inte fungerar som det ska.

Underhållsläge

I underhållsläget hålls bromvärdet stabilt när spabadet inte används. Underhållsläge är ett läge som är automatiskt PÅ varje dag när in.clear-systemet är aktiverat. Underhållsnivån ändrar graden på hur mycket brom som ska frigöras i spabadet.

En rekommenderad underhållsnivå är 14 - 16 vilket ska ge ett bromvärde mellan 3 - 5 ppm (rekommenderat värde) när spabadet inte används eller är lämnat oanvänt för en längre tid. När underhållsnivån är bestämd ska den ligga på samma nivå om inte spaförhållandena förändras (t.ex. vattentemperatur eller spabadets plats förändras).

In.clear systemet kan **ENDAST** generera brom när vattnet cirkulerar. Om det är problem att upprätthålla ett stabilt värde av brom eller att bestämma en lämplig underhållsnivå måste man öka den dagliga filtreringstiden. Längre filtration ger en mer stadig nivå av brom i spavattnet.

Boostläge

Boostläget ska aktiveras varje gång det används. Boostläget ökar graden av brom för att angripa föroreningarna i vattnet och på så vis hjälper till att återställa det resterande bromvärdet i vattnet efter varje gång det har använts. Föroreningar bildas i vattnet när man badar och bromvärdet måste öka. Genom att aktivera boostläget när man går ner i badet förhindrar man att bromvärdet sjunker och samtidigt åter

ställer bromet till rätt värde.

Rätt boostläge är viktigt för att in.clear systemet ska vara stabilt och effektivt.

Om vattenkvaliteten inte är bra efter användning ska bara boostläget justeras inte underhållsläget.

In.clear Underhållsläge och Boostläge



- Tryck på inställningsknappen (1) och använd piltangenten Ned för att gå till In.clear.
- Tryck på Pumpknappen (2) för att få tillgång till ovanstående skärmbild.
- Använd piltangenterna (3) för att gå till Underhåll eller Boost-nivå.
- Tryck på Pumpknappen (2) för att bekräfta valet.
- Använd piltangenterna och ändra värdet för det valda alternativet. Rekommenderade värden är:
Underhåll: 14 - 16
Boost-nivå: 3 - 5

In.clear funktioner



Tryck på Lägesknappen (1) för att öppna in.clear menyn.
I den här menyn går det att aktivera eller inaktivera in.clear-systemet, starta eller stoppa en Boost, samt ange diagnostikläge.

Tryck på Funktionsknappen (2) för att starta eller stänga av in.clear systemet.

För att starta en Boost tryck på Funktionsknappen (3) och tryck igen på Funktionsknappen (3) för att avbryta.

Kontroll av bromsalt



Tryck på Pumpknappen (1) för att starta ett test av koncentrationsnivån av bromsalt i vattnet. För att avsluta testet, tryck på Pumpknappen (1) återigen. Läget återgår automatiskt efter 15 minuter.

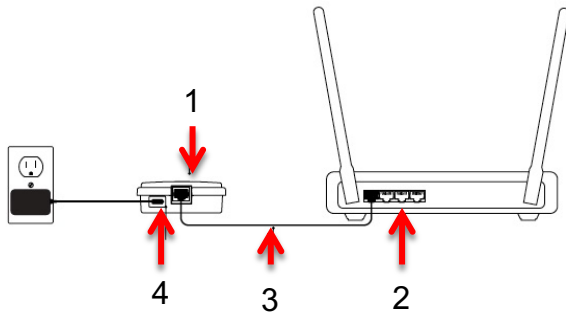
I diagnosläget anger BromiCharge-mätaren den ungefärliga nivån av Bromsalthalten i badvattnet. Tillsätt inte Bromsalt om indikatorn är i den gröna zonen.

När Bromsalt läggs till i vattnet, flyttas indikatorn långsamt åt höger. När vatten fylls på, flyttas indikatorn åt vänster. För att erhålla en bra nivå av Bromsalt; starta pumparna och lägg till en liten mängd Bromsalt och vänta i 5 minuter för att visaren ska justeras innan mer bromsalt tillsätts.

För bästa resultat bör visaren vara i mitten av den gröna zonen.

WiFi (in touch 2)

Installation och inkoppling av sändaren i nätverket.







- Använd nätverkskabeln (3) och koppla ihop WiFi-modulen (1) med en ledig LAN-port (2) på routern.
- Anslut transformatorn till ett vägguttag och anslut kabeln (4) till WiFi-modulen (1).

WiFi-modul



WiFi-modulen har en indikeringslampa (1) som visar modulens status enligt nedanstående tabell.

Parar mot spa-modulen		Gul blinkande
Router ej upptäckt		Röd
Router upptäckt		Grön
In.touch 2 server upptäckt. WiFi modulen fungerar normalt		Blå

Ladda ner in.touch 2 appen



Sök in.touch 2 i App Store eller Google Play och ladda ner appen. Nu är det möjligt att kontrollera spabadet via internet.

Innan appen används gå till att mobiltelefonens inställningar och välj den router som spabadets WiFi-modul inkopplad till.

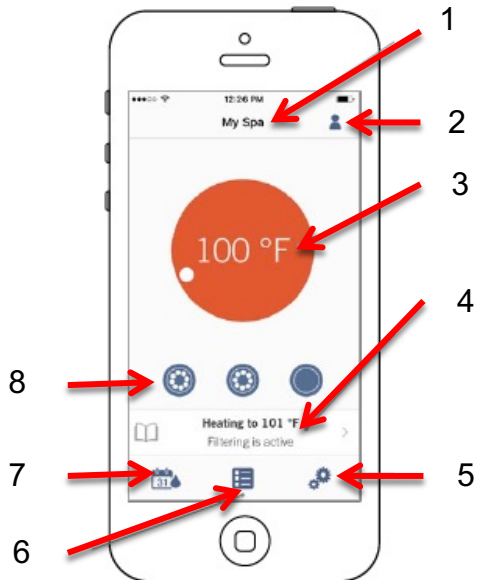
Log in



Innan applikationen kan användas måste man skapa ett konto så det är möjligt att logga in.

Hemsida

Via hemsidan går det att få tillgång till alla tillbehören, vattentemperaturen, vattenskötsel och inställningar



1. Spa namn
2. Kontoinställningar
3. Temperatur. Visar vattentemperaturen. Ändra temperaturen genom att trycka på temperaturcirkeln. Färgen varierar beroende på vilket tillstånd spabadet befinner sig i t.ex. Gul - Fel, Mörkblå - Aktivt t.ex. pump eller ljus, Röd - Uppvärmning, Blå - Filtrering, Grön - Ekonomi och Grå - Fungerar normalt ingen aktivitet (uppvärmning, filtration osv.)
4. Meddelande som visar statusen på spabadet (uppvärmning, filtration, fel osv.) Klicka på raden och öppna statussidan.
5. Inställningar. Visar åtkomst till att ändra t.ex. temperatur enhet, nätverksinställningar, teknisk information och spa-namn.
6. Påminnelser. Här ser man alla påminnelser t.ex. filterrengöring och byta vatten osv.
7. Vattenvård. Här finns möjlighet att ställa in filtrationen och energiläge "Borta", "Standard" osv.
8. Tillbehör. Möjlighet att starta och stänga av jetpumpar och ljus.

Ljud Gecko

Välj Ljud i inställningsmenyn.



Koppla ifrån eller ta bort parkoppling av Bluetooth-aktiverade enheter i ljudavsnittet i inställningsmenyn när in.stream används.

Välj ”Stänga av” eller ”Ta bort parkoppling” med piltangenterna och bekräfta med Pumpknappen (1).



in.stream 2-funktioner

Tryck på Lägesknappen (1) för att få åtkomst till in.stream 2.

Om en enhet med Bluetooth-anslutning används måste den först anslutas för att kunna användas.

Funktionerna Spela upp/pausa gäller endast Bluetooth- och USB- anslutningar. Funktionen Byta spår eller station fungerar med alla källor utom AUX.

Sätta på/stänga av

Tryck på Funktionsknappen (4) för att sätta på eller stänga av in.stream 2.

Välja källa

Växla mellan olika källor genom att trycka på Pumpknappen (3).

Spela upp/pausa ljud

Tryck på Funktionsknappen (6) för att spela upp eller pausa ljud.

Höja och sänka volymen

Tryck på pilknapparna Volym upp (5) och Volym ned (7) för att höja eller sänka ljudstyrkan.

Byta spår

Byt spår genom att trycka på Ljusknappen (8) för Nästa spår och Pumpknappen (9) för Senaste spår. På FM kan dessa funktioner användas för att byta stationer.

Koppla ifrån

Se början av det här avsnittet.

Fader, Balans och Subwoofer

Inställningar för Fader, Balans och Subwoofer kan ändras i inställningsmenyn om in.stream 2 stödjer detta.

Ljud Svenskabad

Använd bluetooth och koppla ihop din smartphone, dator eller läsplatta med ljudanläggningen i spabadet.

- Gå till inställningar på telefon/dator/läsplatta och sök i andra enheter ljudanläggningen (Svenskabad) i spabadet med beteckning ZY001-BT
- Koppla ihop enheterna och ljudanläggningen startar.

Kontroll av jetstrålarna i Forsen och Floden

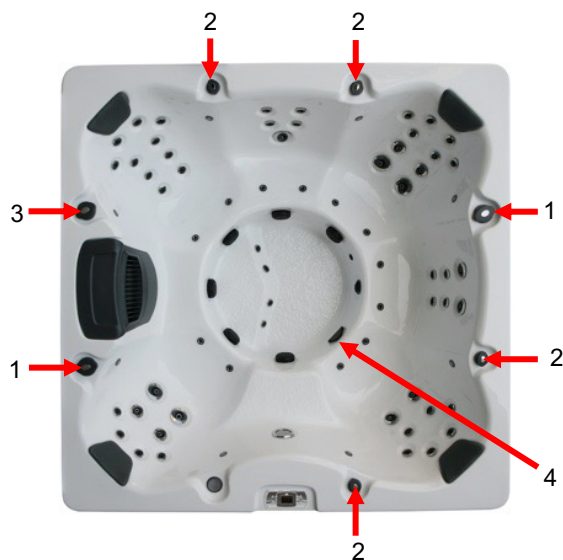
Genom att vrida på vridreglagen som sitter på spabadets övre ram kan jetstrålarnas tryck justeras samt bestämma till vilka platser jetstrålarna ska aktiveras. Ett jetmunstycke som är placerat i botten ger en vattenvirvel som rör upp lösa smutspartiklar.

1. Fördelar jetstrålarna mellan sittplatserna.
2. Tillsätter luft i jetstrålarna för att öka massagestyrkan.
3. Öppnar och stänger jetmunstycket i botten.
4. Jetmunstycke för vattenvirveln.
5. Vattenfall
6. Reglerar vattenstyrkan på vattenfallet

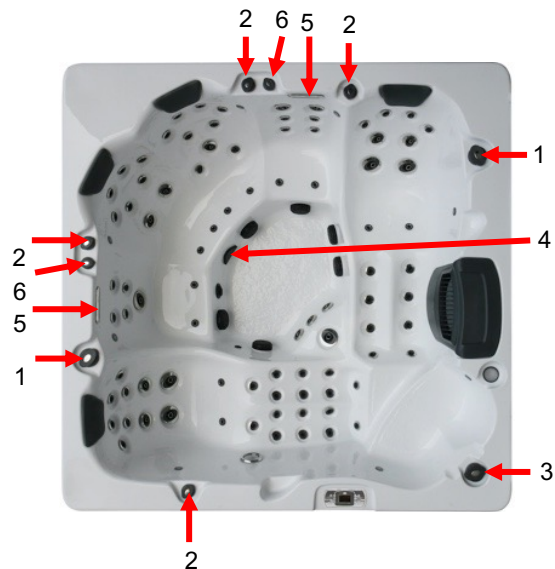
Observera

Se till att samtliga jets är öppna.

Forsen



Floden



Tekniska data Forsen



7–8 sittplatser

Akrylbeläggning	Lucite
Ytterbeklädnad	Black Oak (standard), Copper, Grey, White, Brushed Nickel
Färg insida	Snow White (standard), Pearl Shadow, Copper
Lock	Extra tjockt termolock
Måttenheter	2300 x 2300 x 970 mm
Antal platser	7–8 platser
Vattenkapacitet	1 650 Liter
Vikt	400 kg
Elektriska krav	380V/50HZ
Kontrollsystem	Gecko In.Ye-5 + K800 färgdisplay
Värmeaggregat	4 kW
Pumpar	2 st. Jet pumpar 1 st. Silent Stream pump 1 st. Cirkulationspump
Munstycken to- talt	63 st. Rostfria munstyck- en
Vattenomkastare	Ja
Luftomkastare	Ja
Reningssystem	Helautomatiskt
Smart Cleaning Jet	Ja
UV-rening	Ja
Undervattenljus, LED	1 st.
Blue Connect	Ja
LED extra ljuspa- ket	Tillval möjligt
Audiosystem	Tillval möjligt
Nackkuddar	4 st.

Tekniska data Floden



7 sittplatser varav 2 liggplatser

Akrylbeläggning	Lucite
Ytterbeklädnad	Black Oak (standard), Copper, Grey, White, Brushed Nickel
Färg insida	Snow White (standard), Pearl Shadow, Copper
Lock	Extra tjockt termolock
Måttenheter	2300 x 2300 x 970 mm
Antal platser	7 platser varav 2 ligg- lounger
Vattenkapacitet	1 650 Liter
Vikt	400 kg
Elektriska krav	380V/50HZ
Kontrollsystem	Gecko In.Ye-5 + K800 färgdisplay
Värmeaggregat	4 kW
Pumpar	2 st. Jet pumpar 1 st. Silent Stream pump 1 st. Cirkulationspump
Munstycken to- talt	86 st. Rostfria munstyck- en
Vattenfall	2 st.
Vattenomkastare	Ja
Luftomkastare	Ja
Reningssystem	Helautomatiskt
Smart Cleaning Jet	Ja
UV-rening	Ja
Undervattenljus, LED	1 st.
Blue Connect	Ja
LED extra ljuspa- ket	Tillval möjligt
Audiosystem	Tillval möjligt
Nackkuddar	4 st.

Grundläggande riktlinjer för installation och konfiguration

Observera!

En kvalificerad servicemontör krävs för service och installation.

Lättillgänglig avstängning måste sättas vid installationstillfället. Permanent ansluten strömförsörjning.

Anslut endast till en krets som skyddas av en klass A jordfelsbrytare.

Se kopplingsschema på insidan av locket till elektronikboxen.

Varning!

- Personer med smittsamma sjukdomar bör inte använda spa eller badtunna.
- För att undvika skador, var försiktig när du går in eller ur spa eller badtunna
- Använd inte ett spabadet omedelbart efter ansträngande träning.
- Långvarigt badande i ett spabad kan vara skadliga för hälsan.
- Underhåll vattnets kemi enligt tillverkarens anvisningar.
- Utrustningen och kontroller ska vara placerad minst 1,5 meter i sidled från spa eller badtunnan.
- Vattentemperaturer på över 38C kan i övermått vara skadligt för din hälsa.
- Koppla bort strömförsörjningen före underhåll.

Varning!

Fara för elektriska stötar.

Försök inte göra underhåll av kontrollsystemet. Kontakta din återförsäljare eller serviceorganisation för att få hjälp.

Installationen ska utföras av en behörig elektriker och alla jordförbindelser måste vara korrekt installerade.

Garanti

Svenska Badrumsinredningar AB lämnar följande garantier:

10 års garanti på ram/stomme

5 års garanti på skalet mot krackeleringar och missfärgningar

3 års garanti på komponenter

Den treåriga garantin på komponenter gäller inte för belysning, nackkuddar, UV-C lampa/ozongenerator, thermolock och filter då dessa är förbrukningsvaror med varierande livslängd.

Garantin gäller endast för spabad som används för privat bruk.

Vid garanti-/service ärende:

För att vi skall kunna utföra ett garanti-/service ärende är det mycket viktigt att alla sidor av badet står tillgängligt för vår servicemontör.

Vi står inte för någon kostnad förknippad i samband med att få spabadet tillgängligt för service/garanti.